

斜排, V区无, VI区具1个乳突, VII、VIII区7—8个乳突呈一横排。吻端大颚平滑无侧齿(图55 B)。

除前2对疣足单叶型外,余皆为双叶型。体前部双叶型疣足,背足叶具3个背舌叶(含小的背刚叶),腹足叶具前后刚叶和腹舌叶,须状背须长于背舌叶(图55 D)。体中部疣足的背刚叶变小为突起状。

背刚毛均为复型等齿刺状(图55 G)。腹足刺上方的腹刚毛为复型等齿刺状,下方的为复型异齿刺状(图55 H)和等齿或异齿镰刀形。复型镰刀形刚毛的端片末端钝圆,侧面具粗长的锯齿(图55 I—J)。

异沙蚕体 6月在广东徐闻采到性成熟的雄性异沙蚕体。体长29 mm,体宽(含疣足)3 mm,具83个刚节。口前叶、触角、体前部背面及疣足叶具黄褐色色斑。大颚棕色透明。

眼变大具晶体。躯干部可分为2区:体前区1—23刚节,除前7对背须和前5对腹须变粗外,其他部分与正常个体近同。变形区自23刚节至体后,背腹须基部膨大,60刚节前的背须具9—10个乳突,腹刚叶宽大为叶片状(图55 E),第60刚节后的疣足变小(图55 F),均未见桨状刚毛,惟其刚毛数较正常体区者大大减少。肛节无肛须,肛门周围具2排圆形乳突。

地理分布 属热带种。分布于南海;印度洋(阿拉伯海、马纳尔湾),苏伊士运河,西非塞内加尔。

(24) 突齿沙蚕 *Leonnates indicus* Kinberg, 1866 (图56)

Leonnates indicus Kinberg, 1866: 168; Qiu et Qian, 2000: 1113—1120, figs. 1—3.

Leonnates jousseumei Fauvel, 1953: 169—170, fig. 86d—f; Chlebovitsch, 1963: 51—52, pl. II d—e; Day, 1967: 330—331; Rullier, 1972: 78; Hartman, 1974: 618; Wu et al., 1981: 67—68, fig. 38a—j; Yang et Sun, 1988: 35—36, fig. 6k—m.

标本采集地 广东大亚湾,海南陵水、新村,南海北部湾(水深29 m)。在海南新村的黎安,同栖的动物有海绵、石珊瑚和红角沙蚕 *Ceratonereis erythraeensis* Fauvel 等。

形态特征 大标本体长达96 mm,体宽(含疣足)10 mm,具102个刚节。一般体长45 mm,体宽(含疣足)5 mm,具68刚节。

口前叶、触角具褐色斑。各体节背面具深褐色横带,尤以疣足背叶最显著。

口前叶前缘中央无纵裂,2对眼排列成矩形,触角椭球形、端节小。围口节触须4对,最长者后伸可达第4刚节。

吻口环具软乳突,颚环具颚齿,在各区排列如下: I区无, II区6—9个颚齿排成一斜排, III区6—11个颚齿排成一横排, IV区13—16个颚齿排成2个斜排, V区无, VI区具1堆10—20个乳突, VII、VIII区具2—4排乳突。吻端大颚具4—5个侧齿(图56

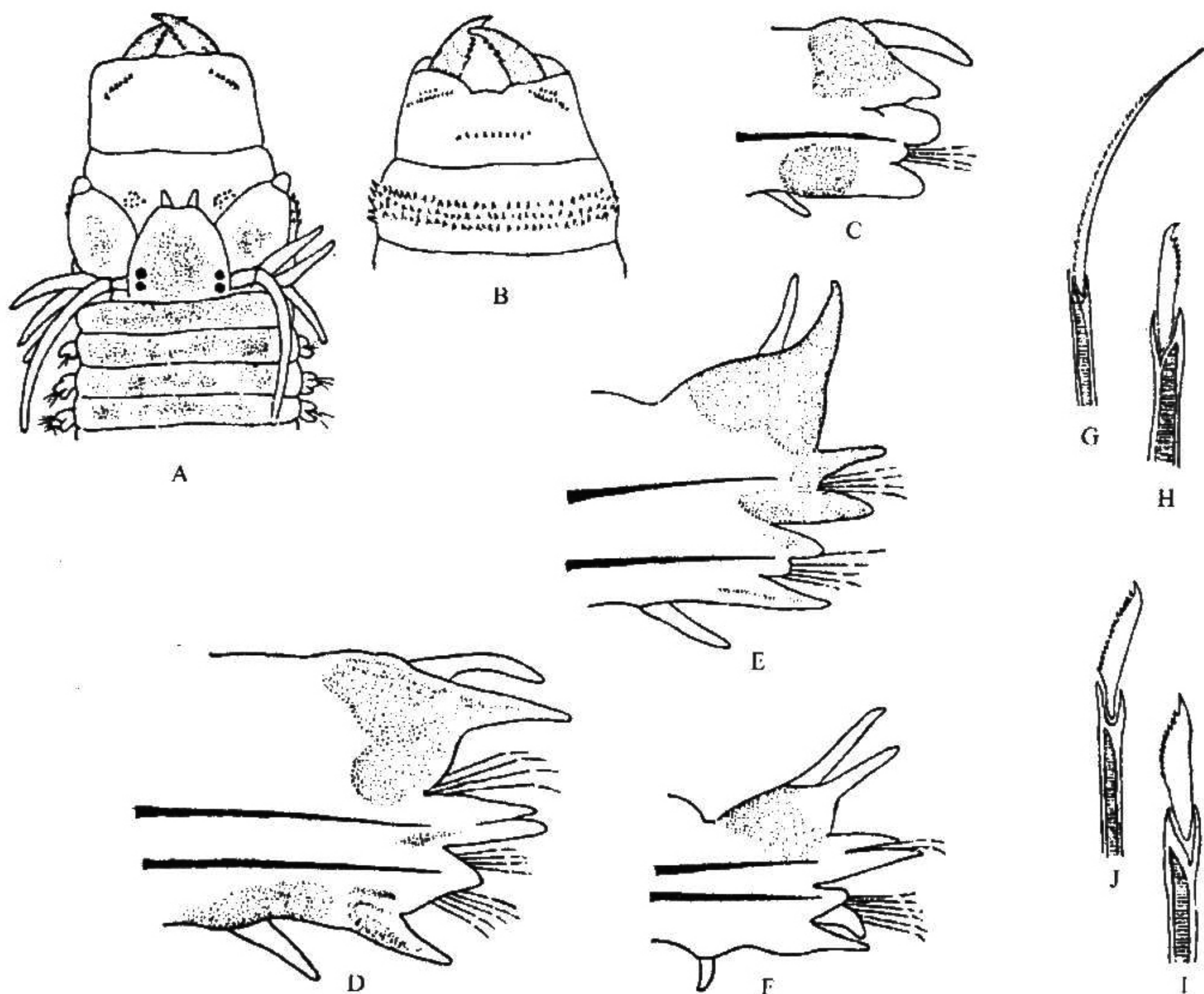


图 56 突齿沙蚕 *Leonnates indicus* Kinberg

A. 体前端背面观 (吻翻出); B. 吻腹面观; C. 第 1 对疣足后面观; D. 第 15 对疣足后面观; E. 第 30 对疣足后面观; F. 体后部疣足后面观; G. 复型等齿刺状刚毛; H, I. 复型等齿镰刀形刚毛; J. 复型异齿镰刀形刚毛。

A—B)。

除前 2 对疣足单叶型外 (图 56 C), 余皆为双叶型。体前中部疣足, 背足叶皆具 3 个背舌叶 (含背刚叶), 腹足叶具前后刚叶和腹舌叶, 须状背须近等长于上背舌叶 (图 56 D—E)。体中部和后部疣足的中背舌叶 (背刚叶) 变小 (图 56 F)。

体前部和体中部背刚毛均为复型等齿刺状 (图 56 G)。体后部背刚毛除具复型等齿刺状外, 还具复型等齿镰刀形、其端片末端尖、一侧具粗锯齿 (图 56 I)。腹足刺上方的腹刚毛为复型等齿刺状和异齿镰刀形 (图 56 J), 下方者仅为复型等齿镰刀形 (图 56 H), 端片末端皆尖。

地理分布 为印度西太平洋热带种。分布于南海; 印度洋 (阿拉伯海、孟加拉湾), 澳大利亚, 红海, 波斯湾。

讨论 曾定名周氏突齿沙蚕 *Leonnates jousseaume*。Qiu and Qian (2000) 认为,

Gravier 的 *Leonnates jousseaume* 原始描述很详细, 但在吻器、口前叶、疣足和刚毛等方面相似于本种, 应是本种的同物异名。

(25) 光突齿沙蚕 *Leonnates persica* Wesenberg-Lund, 1949 (图 57, 图 58)

Leonnates persica Wesenberg-Lund, 1949: 275—277, figs. 11—12; Day, 1957: 76, fig. 31; Chlebovitsch et Wu, 1962: 36, pl. III a—d; Chlebovitsch, 1963: 52; Day, 1967: 328—330, fig. 14.11g—m; Gallardo, 1967: 64, pl. XIV, figs. 1—4; Hartman, 1974: 618; Shin, 1980: 165; Wu et al., 1981: 68—69, figs. 39a—j, 40a—c; Yang et Sun, 1988: 36—37, fig. 6g—j.

Leonnates persicus Qiu et Qian, 2000: 1129—1133, figs. 8b—c, 9a—c, 10a—e, 11a—d.

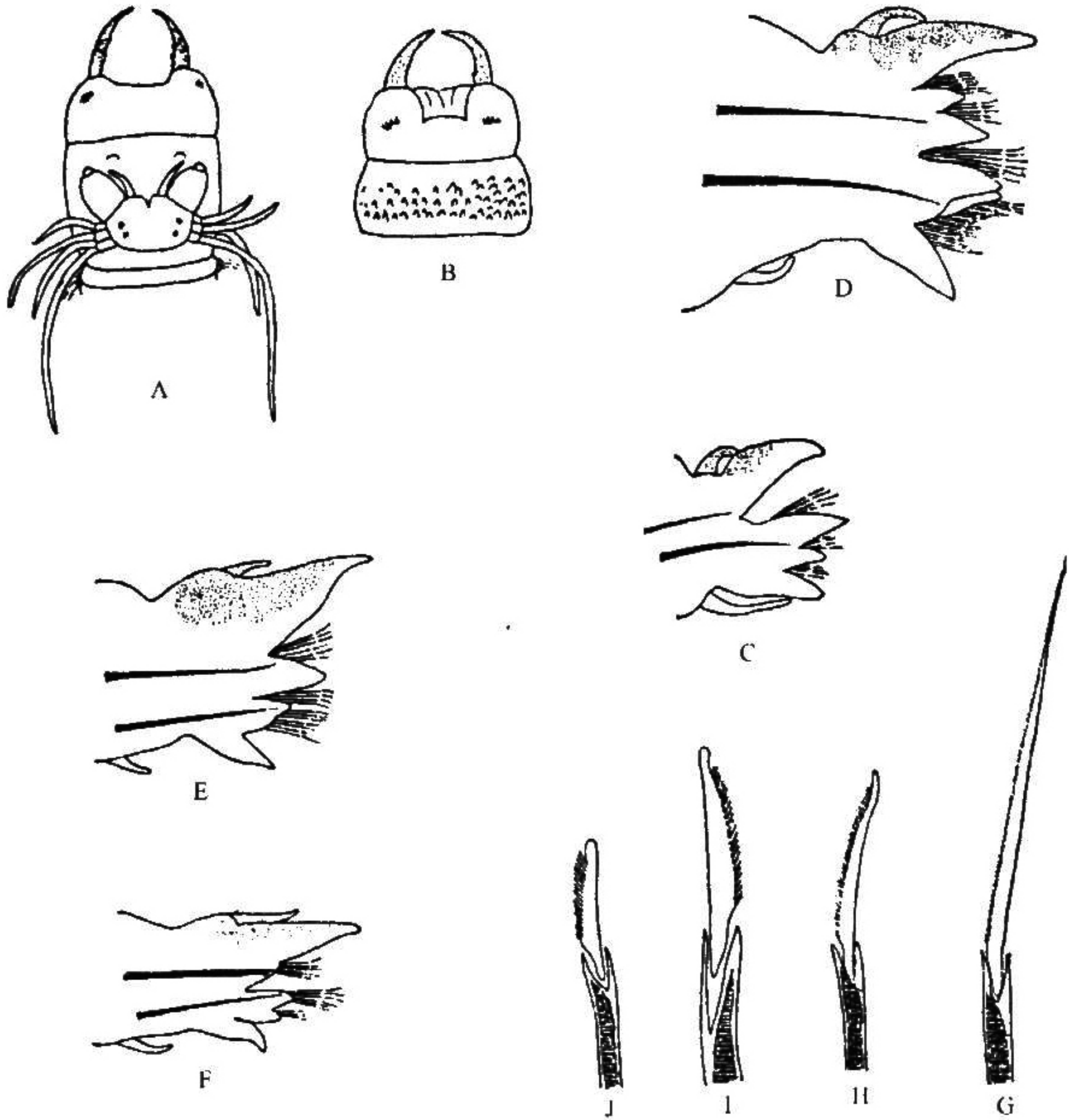


图 57 光突齿沙蚕 *Leonnates persica* Wesenberg-Lund

A. 体前端背面观 (吻翻出); B. 吻腹面观; C. 第 1 对疣足; D. 第 15 对足后面观; E. 体中部疣足后面观; F. 体后部疣足后面观; G. 复型等齿刺状刚毛; H. 端片窄的复型等齿镰刀形刚毛; I, J. 端片宽的复型等齿镰刀形刚毛。